



EVROPAN



AFRIČAN



ASIAT



rasista



**IN IUSTITIA**



**Městská část  
Praha 8**

Tento materiál vytvořila In IUSTITIA, o. p. s., v rámci projektu „Osmička proti rasismu a xenofobii“ 2013/2014. Projekt financovala Městská část Praha 8.

© Kresby: Philip Kolychev

Obrázky použity z [www.laurajul.dk](http://www.laurajul.dk) a [www.flickr.com](http://www.flickr.com)

# CO JSOU PŘEDSUDKY, DISKRIMINACE, RASISMUS?

## ZÁKLADNÍ POJMY

*Přiřaď pojmy a definice k níže popsaným situacím.*

1. Jitka říká kamarádce: „Od té doby, co se k nám do domu přistěhovali ti studenti z východu, si budu raději zamykat kolo. Určitě by mi ho ukradli!“



2. Honza: „Podívej se támhle na toho punkáče – ten bude úplně blbej! Koukej, co má na sobě za hadry! K nám do školy fakt nepatří.“



3. Nápis: „Židy zde neobsluhujeme.“ Byl vyvěšen v obchodech v nacistickém Německu v 30. letech 20. století.



4. V 18. století byli černošští otroci ve Spojených státech amerických označeni za lidi pouze částečně – ze tří pětín. Bílí obyvatelé země je též považovali za méně inteligentní.



5. Zažil/a jsi někdy podobné situace (ve škole i mimo ni)? Jaký mají vliv na jednotlivce? Jaký na společnost?



## AKTIVNÍ SVĚDEK

Přečti si následující příběh.

Jak se chovali Sára a Karlos? Jakou mají v příběhu roli?



Do městské knihovny přišel Jimmy. Chtěl si vypůjčit nějakou knihu o hradech a zámcích, protože se s rodiči o víkendu chystá na výlet. V Čechách se mu líbí. Jeho tatínek je Afroameričan a pracuje tu. O prázdninách jezdí Jimmy za babičkou do Ameriky a vždy jí ukazuje spoustu fotek.

Jimmy nese vybrané knihy k pultu. V rohu knihovny se k němu však přitočí Jirka a podrazí mu nohy. „Nedělej, že umíš číst? Si přišel z pralesa, ne?“ zakřičí. Jimmy upadne na zem a knihy se s bouchnutím rozletí po místnosti. Opodál sedící Karlos zvedne hlavu, když uslyší bouchnutí, a čte si dál. Sára přijde k Jimmymu: „Jsi v pořádku?“ zeptá se. Pak dojde za panem knihovníkem a řekne mu, co se stalo.



**Co dělá aktivní svědek?**



## 3 kroky

### Krok 1: Víím, že pomáhat je důležité.

Vzpomeň si na nějaký příběh či historickou událost, kdy někdo pomohl druhému. Popiš ho či nakresli komiks. Jak to ovlivnilo situaci? Proč je pomáhat druhým důležité?



### Krok 2: Přemýšlím, co udělám, když...

Přečti si následující příběh.



*Iman chodí do sedmé třídy základní školy. Ve škole je nová, do ČR se s rodiči přistěhovali teprve nedávno. Baví ji zeměpis a matematika. Každé odpoledne chodí na hodiny češtiny. Když jde Iman po škole na kurz, čekají na ni holky z vedlejší třídy. „Naval svačinu, vopice!“ vykřiknou místo pozdravu. Iman se rozhlédne, opodál stojíš ty a několik dalších spolužáků. „Tak dělej!“ sykne holka v modrém triku a strčí do Iman. Ta jim svačinu raději dá.*

### Co uděláš?

### Krok 3: Umím přivolat pomoc.

Kdybych se ocitl/a já sám/a nebo někde ve škole v nebezpečí, obrátím se na:



Důležité kontakty:





## POJMY, DEFINICE, OBRÁZKY K VYSTŘÍŽENÍ



### RASISMUS



Přesvědčení, že lidé určité barvy pleti/rasy jsou nadřazeni či podřazeni ostatním; často se projevuje negativním chováním vůči podřízené skupině.



### PŘEDSUDEK



Předpojatý postoj k nějakému objektu (člověku, skupině, etniku, národu, ale i problému či situaci), nezakládá se na osobní zkušenosti.



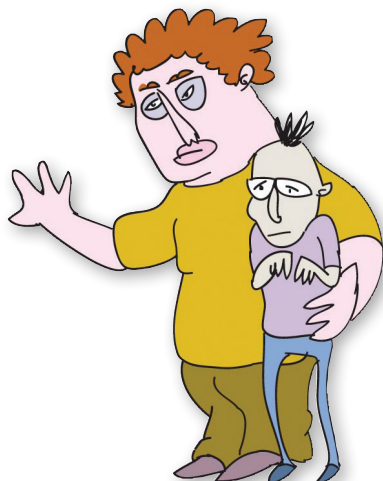
### DISKRIMINACE



Méně příznivé zacházení s jednotlivcem nebo skupinou osob z důvodu rasy, etnického původu, národnosti, pohlaví, sexuální orientace, věku, zdravotního postižení, náboženského vyznání, víry či světového názoru.



### AKTIVNÍ / PASIVNÍ SVĚDEK



**Aktivní svědek** – pomůže



**Pasivní svědek** – přihlíží

# PRO RODIČE

## Co je násilí z nenávisti?

**Násilí z nenávisti** je útočné jednání motivované předsudky vůči skupině osob pro jejich barvu pleti, národnost, etnickou příslušnost, náboženství, sexuální identitu, zdravotní stav, věk či příslušnost k subkultuře.

Násilí z nenávisti se týká každého. Napadení mohou být i lidé z majority. Mezi mladými lidmi dochází často k napadání či šikaně z důvodu jejich příslušnosti či sympatií k určité subkultuře či životnímu stylu (punk, emo, techno, aj.).

## Jak může násilí z nenávisti vypadat?

- Slovní urážky (např. nadávky kvůli barvě pleti).
- Poškození majetku (např. poškrábání auta antisemitskými nápisy).
- Výhrůžky, vydírání (např. nátlak na homosexuálního chlapce, že se ostatní dozví o jeho sexuální orientaci).
- Útoky prostřednictvím sítě internet (např. šikana prostřednictvím Facebooku či Ask. fm, zveřejňování osobní korespondence či soukromých fotografií poškozeného z důvodu jeho příslušnosti k subkultuře).
- Fyzické napadení (např. zbití osoby kvůli odlišné barvě pleti).
- Sexuální útok (např. znásilnění lesby s odůvodněním, že pak změní sexuální orientaci).
- Žhářský útok (např. vhození zápalné lahve do okna obchodu, kde spolužák původem ze zahraničí pomáhá příbuzným).
- Usmrcení (např. brutální napadení muslimky s odůvodněním, že teroristka si přece něco takového zaslouží, přičemž dívka následkům zranění podlehne).

## Co když se násilí z nenávisti objeví ve škole?

Na násilí z nenávisti či šikanu motivovanou rasismem či xenofobií mohou upozornit změny v chování dítěte – např. je zakřiknuté, nechce chodit do školy, má zdravotní problémy, častěji mluví o své jinakosti, objevíme známky násilí.

- **Ptejme se** dítěte. Zjistíme, co se děje, a informujme o problému školu. Je možné, že vyučující o případu uslyší od nás poprvé. V mnoha případech mohou být konflikty dobře skrývané.
- **Zajistíme bezpečí a pečujeme o potřeby dítěte.** Napadení z nenávisti či rasistická šikana není vinou oběti. Jinakost dítěte neodůvodňuje jakýkoli útok či násilí. Podpořme dítě v tom, že je jedinečné a hodné respektu takové, jaké je. Potřeba bezpečí, vyjádření podpory, možnost projevit svoje pocity, zejména obavy, vztek, pláč, možnost reagovat vlastním způsobem, potřeba zadostiučinění či jiné kompenzace jsou možnými reakcemi oběti na projevy nenávisti, rasismu či xenofobie. Přijměme, že projevy emocí a reakce na prožitý stres všech zúčastněných stran mohou být kulturně podmíněné.
- **Hledejme řešení společně** se školou. Každá škola je vlastní mikrosvět a násilí z nenávisti či šikana motivovaná rasismem a xenofobií významně ovlivňuje oběť, pachatele i celý třídní kolektiv. Oslovme proto důvěryhodnou osobu (např. třídního učitele/učitelku, školního metodika prevence či školního psychologa), s nímž můžeme hledat řešení.
- **Zvažme využití odborné pomoci**, zejména při závažnějších projevech nesnášenlivosti můžeme využít psychologické pomoci či poradny pro oběti násilí z nenávisti In IUSTITIA.
- **Připravme se na přítomnost médií.** Jedná-li se o závažnější případ, je možné, že bude zveřejněn. Předem stanovme, kdo bude s médii komunikovat, jakým způsobem a jak intenzivně. Neposkytování informací může vést k tomu, že média budou informace hledat jinde, situaci zkreslí či postižení nebo školu zobrazí negativně.

### Co můžu udělat, setkám-li se s násilím z nenávisti mimo školu?

- Nezůstávejte sami, poraďte se.
- Pokuste se zajistit co nejvíce důkazů (fotodokumentace, svědci na místě), nemažte emaily či SMS zprávy, kterými Vám bylo vyhrožováno.
- Došlo-li k fyzickému napadení, je návštěva lékaře nezbytná, i pokud napadení způsobilo jen pár modřin, se kterými byste si věděli rady sami.
- Můžete vyhledat odbornou pomoc psychologa, ať máte jistotu, že vás případné trauma z útoku nezaskočí později.

## Co na to právo?

Závažné projevy násilí z nenávisti mohou být trestným činem, méně závažné přestupkem. Pokud během útoku došlo ke zranění, má poškozený právo na náhradu škody a nemajetkové újmy. Poškození mají také právo na osobní ochranu, na to, aby je zastupoval zmocněnec a doprovodil důvěrník (osoba blízká) a na to, aby se v případném trestním řízení nesetkali s pachatelem.

Soud může pachatele násilí z nenávisti potrestat až odnětím svobody. Musí se však o takovém jednání dozvědět.

Chcete-li případ násilí z nenávisti řešit soudní cestou, kontaktujte policii a podejte trestní oznámení. Policie vás nesmí odmítnout. Nevíte-li, jak na to, vyhledejte odbornou právní pomoc.

Ne vždy je cesta trestním řízením účelná. Obzvlášť v případech ojedinělého napadání mezi mladými lidmi zvažte, zda jsou zde i jiné alternativy. Pokud došlo k incidentu ve škole, pokuste se zjistit, jaké možnosti řešení nabízí. Můžete též využít Probační a mediační službu.


## Na koho se obrátit?


**Obětem násilí z nenávisti bezplatně zdarma pomáhá specializovaná poradna organizace In IUSTITIA.**

### Poskytneme vám:

- Odborné sociální poradenství.
- Konzultace, jak řešit situaci ohledně násilí z nenávisti či rasistické šikany ve škole.
- Základní právní informace a poradenství.
- Informace o alternativním řešení sporů.
- Doprovod k orgánům státní správy, na policii a k soudu.
- V závažných případech zastupování v trestním, správním a civilním řízení.
- Zprostředkování služeb psychologa.
- Podporu v případné komunikaci s médii.

Můžete nás kontaktovat na:

 (+420) 222 984 785

 [poradna@in-ius.cz](mailto:poradna@in-ius.cz)

 na adrese In IUSTITIA, o.p.s.,

Rybná 24, Praha 1, 110 00

**Více informací naleznete na [www.in-ius.cz](http://www.in-ius.cz)**